

# Med pensel och näve som verktyg

Dekormålaren My Leffler har under flera år arbetat med utsmyckningen av en 1700-talsherrgård i Bergslagen. Med gamla tekniker som stänkmålning, marmorering och nävamålning har hon skapat tidstypiska rokokomotiv – som bär på både slitage och smuts.

TEXT MALIN HEFVELIN | FOTO LINDA ROMPPALA

Hallens väggar har stänkmålats i grått, vitt och svart. Det grå fodret har patinerats för att inte se för perfekt ut.



Rokokostilen är tydlig i den östra salongen som går i ljus gult med dekorationer i grönt och obränd sienna.





My Leffler är utbildad teatermålare och har målat hela den södra flygeln invändigt.



Salongens tak är målat för att efterlikna en himmel. Västra salongen har en snickrad taklist med målad schablon i mintgrönt med vita mönster.

**D**en stora branden som rasade i Västmanlands skogar sommaren 2014 gjorde till slut halt bara några kilometer från den vackra Bergslagsgården. Då hade gården stått där sedan 1697, och man kom undan med blotta förskräckelsen. Några år före branden härjade hade ett omfattande renoveringsarbete påbörjats på gården.

My Leffler har varit ansvarig för målning av väggar och tak invändigt sedan renoveringarna startade. Hon är utbildad teatermålare i grunden, och det syns. Hennes väggmålningar skapar en känsla av kuliss, även om de ofta är betydligt mer detaljerade för att kunna beskådas på nära håll. Hennes

spetskompetens är ådring, marmorering och patinering. När vi besöker My håller hon på att avsluta arbetet i södra flygeln, ett fristående knuttimrat hus från 1767.

För att skapa den rätta atmosfären har hon använt sig av patineringsteknik på många olika ställen. Tanken är helt enkelt att det inte ska se nymålat ut, även om det är det. Till exempel är trädörrarna målade i en mörkare ton av samma kulör nedtill, för att ge sken av att de smutsats mer där. På vissa ställen har hon målat mikroskopiska svarta prickar på de nymålade dörrarna.

– Flugskit, säger My. Det ligger en gammal bondgård en bit bort, så det har funnits flugor här lika länge som människor och

därmed bör det även ha funnits lite flugskit här och där. Hon menar att i princip allting måste patineras när man renoverar ett gammalt hus i gammal stil.

– Annars ser det plastigt, perfekt och nytt ut, det är inte vad man vill åstadkomma.

**MY HAR HÄMTAT** mycket inspiration från von Echstedtska gården utanför Säffle i Värmland. Hon var där på studiebesök inför renoveringen och fick med sig mängder av intryck och foton. Det finns dock skillnader mellan gårdarna, inte minst i storlek. Bergslagsgården har bland annat betydligt lägre i tak. Därför har My och hennes kollegor ritat om och anpassat alla mönster.



Inte minst väggmålningarna i västra sängkammaren är starkt inspirerade av von Echstedtska, med blå rosor som pryder väggfälten. My fick dock fylla ut och hitta på lite, då originalet var så flagnat och blekt att det knappt gick att se hur det sett ut från början. My tecknar alltid upp mönstret på papper först tills hon är helt nöjd, innan hon börjar måla på väggen.

– Det behöver däremot inte bli helt exakt enligt förlagan. Jag tycker att det är viktigare att det känns härligt och levande.

Utforskar man väggarna lite mer noggrant så upptäcker man snart att det vimlar av djur, ett av Mys signum. Bland blomstergirlangerna fladdrar fjärilar och getingar,



En nytillverkad kakelugn i gult pryder den västra salongen.

## ANRIK HERRGÅRD FRÅN 1700-TALET

**HERRGÅRDEN** ligger i ett brukssamhälle med gamla anor i Bergslagen. Bruket blev en sätesgård på 1690-talet, då byggdes den timrade huvudbyggnaden, som i ombyggt skick står kvar i dag. Till herrgården hör också två knuttimrade, fristående flyglar. Den ena flygelbyggnaden är från slutet av 1600-talet, den andra byggdes 1767.

Gården är just nu under ombyggnad, den knuttimrade fasaden har kommit i dagen för första gången på kanske ett århundrade. Flyglarna har målats i klassiskt falurött med fönsterluckor och dubbeldörrar i guldockra och knutlådor i grått. Renoveringsarbetet har pågått sedan ägarna förvärvade herrgården 2012. Målet med renoveringen är att så långt det är möjligt återställa allt till ursprungligt skick.

och på en gren kryper en fet larv. Uppe vid taket finns flera småfåglar, och längs en blomsterbård kryper en gullig mus.

– Jag tycker det är så kul att lägga till djur och andra små kryp, säger My. Jag målar djur som finns i naturen, men också påhitade djur. Jag tycker inte att det är så noga att det ska vara helt realistiskt!

**STOLPSÄNGEN ÄR NYTILLVERKAD** i furu, men ådringsmålad för att likna valnötstrå. En gammal rörspis i original är omputsad och står på en falsk marmorsockel. Den är så realistiskt målad att det ser ut som äkta marmor.

I mitten på 1700-talet blev rokokon →

Väggmålningarna i flygelns västra sängkammare är inspirerade av målningarna på von Echstedtska gården i Värmland.

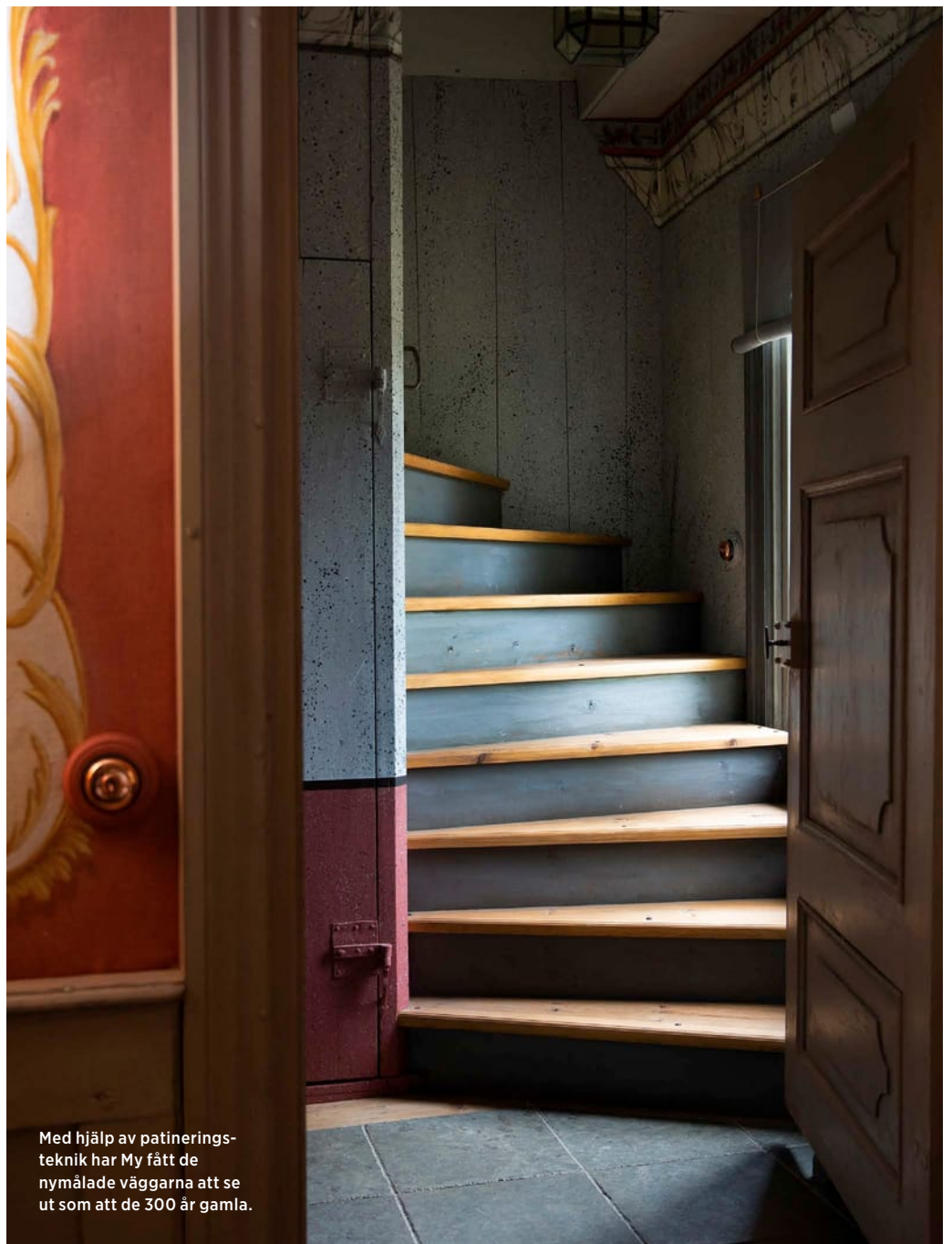
*”Stolpsängen är  
nyttillverkad i furu  
men ådringsmålad för  
att likna valnötsträ”*



Dörrarna har marmorerade speglar som ramas in av profilerade lister.



Hallens målade bröstning och övre väggfält har båda stänkmålats.



Med hjälp av patinerings-teknik har My fått de nymålade väggarna att se ut som att de 300 år gamla.

modern i Europa och därmed även i Sverige. Nya stilar spred sig först i städerna och senare till landsbygden när adeln tog med sig influenserna till sina lantgods. Där arbetade lokalbefolkningen som snappade upp de nya trenderna och ville ha samma sak. Därmed fick många lokala målare i uppdrag att kopiera herrgårdarnas dekorationer på bondgårdsväggar och ibland till och med i enklare torp. Rokokostilen är genomgående i herrgårdens södra flygel, inte minst i de två salongerna som man når via hallen.

En nytillverkad solgul kakelugn pryder och värmer i den västra salongen. Taket är målat himmelsblått, och mot den delen av rummet som vetter mot väster går det blå

över i gyllengult för att efterlikna en solnedgång. Inredningsmåleriet på väggarna är utfört med oljefärg på grov linneväv som med snickares hjälp spänts upp bakom foder och lister, och sitter bara fast i kanterna. Förr i tiden brukade man smeta en kredering, lim blandat med krita, på väven för att göra den jämn och slät. My berättar att krederingen i dag är konservatorernas värsta ovän. Den spricker lätt med tiden och gör väggmålningar flagiga och krackelerade.

– Jag valde att måla på duk, för det gör väggen levande och mjuk. Men jag har bara grundat väven med färg. Dessutom målar jag så tunt att färgen aldrig kommer att krackelera.

– För att få till den rätta känslan fick jag leta länge innan jag till slut hittade en grov väv i Tyskland. Därefter fick hyra en särskild lokal för att kunna rulla ut all linneväv på golvet och grundmåla den, innan den kunde torkas och rullas ihop igen för transport till Bergslagen.

**NÄR VÄVEN VÄL** var på plats på väggarna var det dags för dekormålningen att ta form. Frodig växtlighet slingrar sig i rocaillerna, de målade ornamenteringarna som ramar in verkliga porträtt, speglar och gamla klockor. Även här har Mys lekfulla fantasi satt sina spår. På 1700-talet var det populärt med exotiska djur, och My lät sig också →



Under 1700-talet var stänkmålning en vanlig metod för att dekorera väggar.



*”Tanken är helt enkelt att det inte ska se nymålat ut även om det är det”*

influeras av rokokons fäbles för humor i konsten. Den som har sett tv-serien *The White Lotus*, vars intro visar italienska fresker föreställande djur och symboler, kommer också att känna igen sig här.

– Jag föreslog för ägarna att vi kanske skulle ha någon liten apa nånstans, och det slutade med att det blev ett helt gäng i det här rummet, säger My.

Till aporna har hon använt franska för-lagor, men har lagt till egna små berättelser. En av aporna går på lina mellan två rocailler, en annan hissar upp en korg med fisk till en tredje apa som sitter ovanför dörrfodret.

På andra sidan hallen finns ytterligare en salon som går i lite mer dova färger. Även

här har My dekorerat med rocailler på uppspänd linneväv. Det som vid en första anblick ser ut som om det är målat i två färgtoner kan i verkligheten vara bortåt tio olika nyanser, förklarar My och visar på en dekorationsbård där hon först grundmålat väggen med gult i två nyanser för att få liv i bakgrunden. Därefter har hon målat en ram av gröna blad och stjälkar med ett par olika mörkare gröna nyanser i skuggningen. Till det kommer slagskuggorna i mörkare gult, alltså de tänkta skuggorna som rocaillen skulle kasta på sitt underlag om den vore verklig. Slutligen har hon lagt en krämig ljusdager som skapar blänk här och var i dekoren.

– Så det är många moment och lager för att få till den rätta effekten!

Bröstningen och dörrarna i rummet är mycket realistiskt ekådrade, något My själv är extra stolt över.

– Träet som man använt till bröstningen var väldigt grovt och ojämnt, men det fungerade ändå bra. Jag målade helt enkelt kvisthåll där det var spikar, knaggar och hålrum i brädorna.

**DEN ÖSTRA SÄNGKAMMAREN** har en enklare karaktär än de övriga rummen. Stora 1700-talsschabloner som är tryckta på väggen ger ett lite bondskt intryck. I rummet står en väggfast säng i två våningar. Den är



Den östra kammarens tryckta schabloner på väggarna ger rummet lite enklare karaktär.



Våningssängen är dekorerad med nävamåleri, där man skapar mönster med hjälp av handen i den våta överfärgen.



Den nybyggda våningssängen har förhängen med isydda tyngder som ger ett vackert fall.

nybyggd efter en gammal modell, och My har använt tekniken nävamåleri på hela sängen med ett mycket effektivt resultat. Nävamålning är precis vad det låter. Genom att använda sin näve, närmare bestämt utsidan på en något krökt hand, gör man repetitiva märken i den våta färgen så att grundfärgen kommer fram.

Båda sovalkoverna har var sin intrikat väggmålning som sömnlösa sänggäster kan studera. Vid översängen finns en målning med fantasidjur, och från bottenslafen kan man beundra en fantasifull jaktscen. Vill man vara i fred kan man dra för de duvgrå förhängena som har isydda tyngder för ett vackert fall.

Slutresultatet i flygeln är inte bara Mys verk. Målarkollegan **Frida Torfeldt** har varit med och skapat dekoren, **Staffan Lindblad** som arbetar under namnet Tapetserarstaffan har stått för alla textilier och Svanå bygg har ansvarat för byggarbetet. Tillsammans med ägaren har de tre tagit fram färgskalor för allting, både inne och ute.

I kammaren har My också målat blå marmorering på flera paneler.

– Det finns ju inte blå marmor på riktigt, men jag har lekt med tanken och använt fantasin. Jag har alltid en startsträcka när jag ska måla, men när jag väl kommer in i det går det oftast lätt och lustfyllt. Då handlar det snarare främst om att stoppa i tid. ●

## FYRA TEKNIKER VID DEKORMÅLNING

**PATINERING.** Att få något att se äldre och mer slitet ut är i dag kanske vanligast inom teater och film. My har mer än en gång fått smutsa ner en uppbyggd kuliss så att den ska se ut som insidan på ett slitet polishus eller en sjabbig fångelsekorridor till en Beckfilm. Patineringen i flygeln är extra tydligt på dörrarna, där svart färg får efterlikna smuts som har lagt sig i vinklar, runt gångjärn och vid nyckelhål under årens lopp. Hon har också målat färg i flera lager för att sedan stryka bort en del av den med en trasa för att ge känslan av slitage, framför allt runt dörrhandtag och vid hörn.

**ÅDRINGSMÅLNING.** Görs för att efterlikna ädlare träslag än det underlag som bär målningen. Man har framför allt ådringsmålat av ekonomiska skäl eller för att dekorera befintliga ytor. Ådringsmålningen kan antingen vara realistiskt efterliknande eller påhittad utan naturliga förslagor, och görs vanligtvis med halvtransparent lasyrskikt målning på olika bottenfärger. My har även använt sig av olika varianter av ådringsmålning i flygeln, till exempel nävamålning.

**MARMORERING.** En traditionell målningsteknik som har använts som ersättning för äkta marmor i slott och herrgårdar i flera sekler. Precis som med ådring kan man göra en realistisk avbild av äkta marmor, eller välja att måla en fantasimarmor med vilda skiftningar i vilken färg man vill.

**STÄNKMÅLNING.** Att stänkmåla är ett effektivt sätt att dölja smuts och skräp som fastnar på väggarna. Äkta stänkmålning utförs med ett björkrisnippe som inte blommar. För att få stora stänk används ett grovt ris, och för att få fina stänk ett tunt ris. Det är ganska svårt att stänka jämnt över en vägg, så metoden kräver övning, till exempel på ett stort papper utomhus innan man ger sig på sina väggar. För att stänkmåla krävs en inte alltför rinnig färg som äggoljetempera eller limfärg som traditionellt har använts för detta ändamål. Måla först underlaget och stänk därefter med två, eller kanske flera färger, varav någon är ljusare och någon är mörkare än underlaget.